



# ما سل (توبرکلوز) را شکست خواهیم داد.



## راه‌های انتقال میکروب سل طریقه‌های انتقال میکروب توبرکلوز (سل) د نری رنخ (توبرکلوز) د میکروب د خپریدو لاری



د نری رنخ (توبرکلوز) میکروب د خبرو،  
توخی او پرنجی کولو په وخت کی د نری  
رنخ د ناروغ څخه روغ شخص ته خپریری  
او کیدای شی چی دروغ شخص په وجود  
کی د نری رنخ د ناروغی لامل شی.

میکروب توبرکلوز هنگام صحبت کردن،  
سرفه کردن و عطسه زدن از شخص مریض  
به اشخاص سالم انتقال میابد و می تواند  
سبب مرض توبرکلوز در نزد اشخاص سالم  
گردد.

میکروب سل در هنگام صحبت کردن  
سرفه کردن و عطسه زدن، از فرد بیمار  
به فرد سالم انتقال می یابد و می تواند  
باعث بروز بیماری سل در فرد سالم  
شود.

# علائم بیماری سل

## علائم (اعراض) مرض توبرکلوز (سل)

### د نری رنخ (توبرکلوز) د ناروغی نښی



- تعریق شبانه
- عرق شبانه
- د شپي خوله



- سرفه بیش از دو هفته
- سرفه بیش از دو هفته به همراه خلط
- د دوو اونيو څخه زیاتي مودی لپاره توخی خراشکو (بلغم) سره



- تب خفیف به
- تب ضعیف
- مدت طولانی
- د اوږدی مودی ضعیفه تبه



- احساس خستگی
- کسالت و بیحالی
- ستړیا او بیحالی



- بی اشتهايي طولانی
- بی اشتهايي دوامدار که با باختن وزن همراه باشد.
- به همراه کاهش وزن
- اوږده بی اشتهايي چی د وزن بایللو سره یو ځای وی

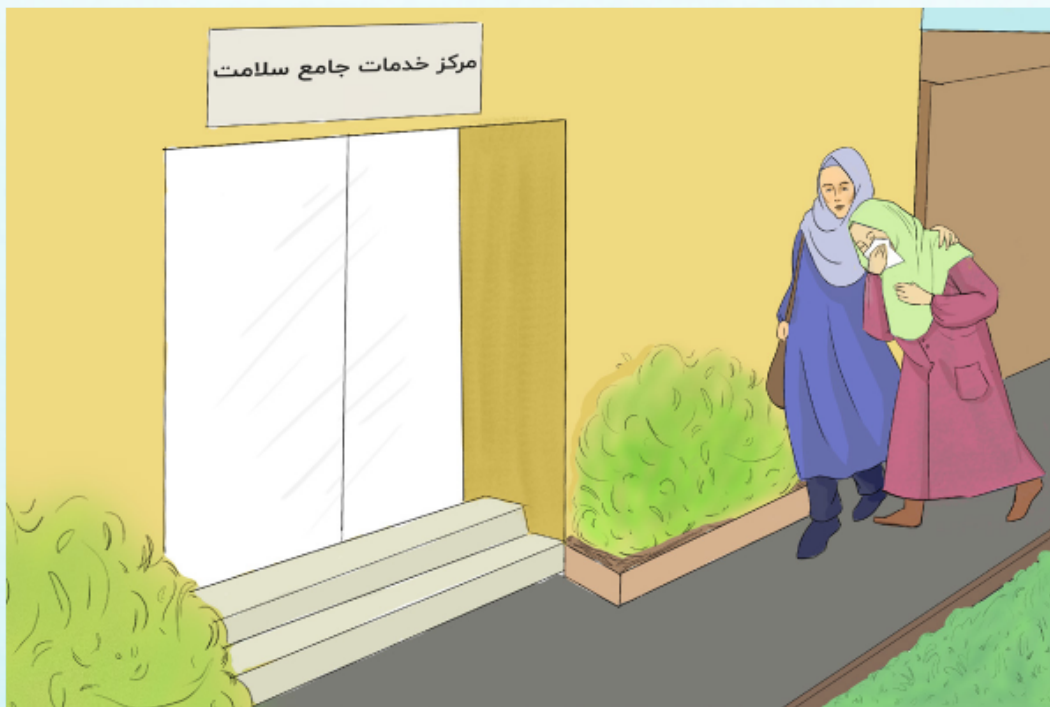
پورتنی نښی ډیری د نری رنخ ناروغانو کی لیدل کیږی، که چیری پورتنی نښی مو پخپل ځان و یا په نورو کی مو ولیدل نو د نری رنخ د تشخیص او درملنی لپاره تر ټولو نژدی روغتیایی مرکز ته لار شی.

اعراض فوق بیانگر مرض توبرکلوز است، پس هرگاه اعراض فوق را در خود یا دیگران مشاهده نموده اید، به نزدیکترین مرکز صحتی جهت تشخیص و تداوی مرض توبرکلوز مراجعه نمائید.

علائم فوق نشانه های بیماری سل می باشد، پس هر زمان نشانه های بالا را در خود و دیگران مشاهده کردید، لازم است به نزدیکترین مرکز خدمات جامع سلامت در شهر یا روستا و یا خانه بهداشت جهت تشخیص سل مراجعه کنید.

# تشخیص و درمان سل

## تشخیص و تداوی مرض توبرکلوز (سل) دبری رنخ (توبرکلوز) تشخیص او درملنه

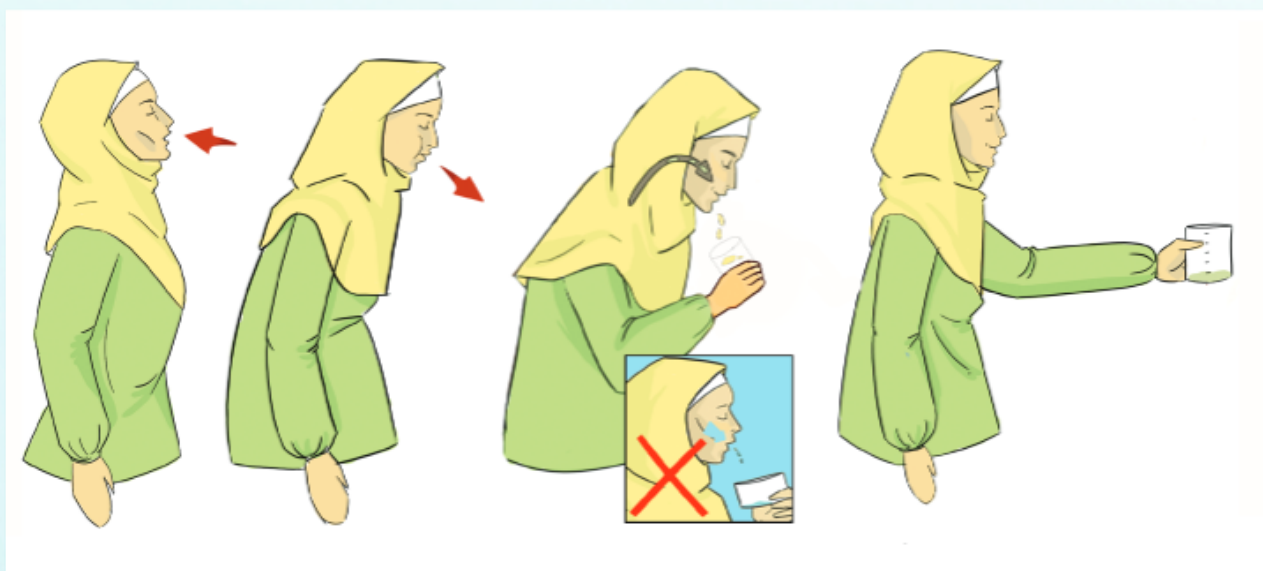


دبری رنخ (توبرکلوز) تشخیص او درملنه په ټولو روغتیایی مرکزونو کی وریا ده.

تشخیص و تداوی مرض توبرکلوز در تمام مراکز صحتی رایگان است.

تشخیص و درمان سل در تمامی مراکز خدمات جامع سلامت بصورت رایگان انجام می شود.

# جمع آوری نمونه خلط برای بررسی آزمایشگاهی تداوی مریض توبرکلوز (سل) در سطح جامعه د خراشکو (بلغم) ٲولول د نری رنخؑ تشخیص لپاره



د خراشکو یا د بلغم معاینه د نری رنخ د تشخیص لپاره تر ٲولو با ارزښته معاینه ده. د نری رنخ تشخیص لپاره په د خراشکو دری نمونی (اوله نمونه په روغتیایی مرکز کی، دویمه نمونه په دویمه ورځ وروسته د خوب د پاڅیدو نه او دریمه نمونه په دویمه ورځ روغتیایی مرکز کی) واخیستل شی او معاینه شی.

معاینه بلغم مریض با ارزش ترین معاینه برای تشخیص مرض توبرکلوز (سل) میباشد. برای تشخیص مرض توبرکلوز باید سه نمونه بلغم تان (نمونه اول در روز معاینه در مرکز صحتی، نمونه دوم در روز دوم هنگام برخاستن از خواب و نمونه سوم در روز دوم در مرکز صحتی) اخذ و معاینه گردد.

آزمایش خلط با ارزش ترین روش برای تشخیص بیماری سل است. برای تشخیص بیماری سل لازم است از فرد بیمار، سه نمونه خلط (نمونه اول در روز مراجعه جهت معاینه در مرکز خدمات جامع سلامت، نمونه دوم در روز دوم و هنگام برخاستن از خواب و نمونه سوم در همان روز دوم و در محل مرکز خدمات جامع سلامت) تهیه و آزمایش شود.

## درمان سل در مراکز خدمات جامع سلامت تداوی مریض توبرکلوز(سل) در سطح مرکز صحت د نری رنخ (توبرکلوز) د ناروغ درملنه په روغتیایی مرکز کی



د نری رنخ (توبرکلوز) ضد درمل باید په منظم ډول د ټاکلی مودی لپاره د روغتیایی کارکوونکی د مستقیمی څارنی لاندی واخیستل شی ترڅو تاسو روغ او ستاسی شاوخوا خلکو د مبتلا کیدو څخه مخنیوی وشي.

ادویه ضد توبرکلوز (سل) باید بطور منظم هر روز تحت نظر مستقیم کارکن صحتی اسی ختم تداوی گرفته شود تا شما شفایاب گردیده و هم از انتقال میکروب مرض به اطرافیان تان جلوگیری شود.

داروهای ضد سل باید بصورت منظم و تحت نظارت مستقیم کارمند مرکز خدمات جامع سلامت و برای مدتی که پزشک تعیین کرده است دریافت و مصرف شود؛ تا هم فرد بیمار درمان شود و هم از ابتلای اعضای خانواده و اطرافیان او به این بیماری جلوگیری شود.

## تداوم درمان سل در صورت نقل مکان به مناطق دیگر تداوی مریض توبرکلوز(سل) در صورت انتقال به مناطق دیگر نورو حایونو ته د انتقال په صورت کی دنری رنج (توبرکلوز) دناروغ درملنه



که چیری تاسی د هیواد په داخل کی بل  
خای ته کډه کوی او یا گاونډیو هیوادو  
(ایران او پاکستان او افغانستان) ته تگ  
او یا بیرته راتگ کوی، کولای شی خپله  
درملنه په هغه روغتیایی مرکز کی چی  
تاسو ته نژدی وی د ضروری اسنادو (د  
ناروغ دلیردولو فورم) په لاس کی لرلوسره  
د درملنی بشپړکیدو پوری ادامه ورکړی

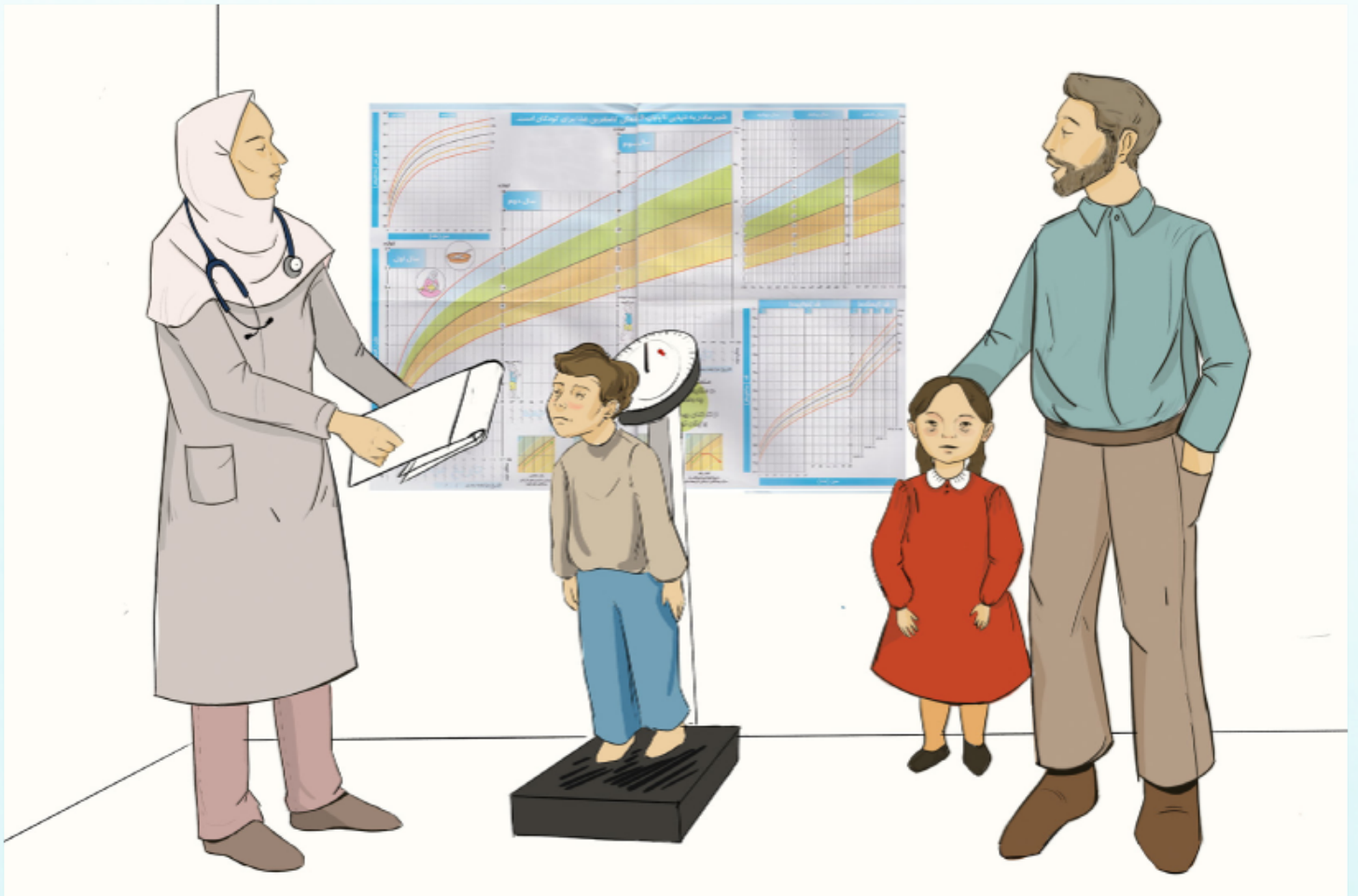
در صورت نقل مکان از محل بود وپاش  
تان به مناطق دیگر در داخل کشور و یا  
رفت و برگشت از کشورهای همسایه  
(ایران و پاکستان و افغانستان)، تداوی  
خویش را میتوانید با داشتن اسناد  
رجعت دهی بدون کدام سکتگی در  
نزدیکترین مرکز صحتی نزدیک محل  
اقامت جدید تان ادامه داده و تکمیل  
نمائید.

در صورتی که یک بیمار مبتلا به سل در  
طول مدت درمان خود مجبور به نقل  
مکان به مناطق دیگر در داخل کشور و  
یا خارج از کشور به سایر کشورها  
(افغانستان، ایران و پاکستان) شود، می  
تواند درمان خود را با در دست داشتن  
برگه ارجاع و انتقال، بدون وقفه در  
نزدیکترین مرکز خدمات جامع سلامت  
در کمترین زمان ممکن در محل اقامت  
جدیدش ادامه و تکمیل نماید.

# سل در کودکان

## توبرکلوز ( سل ) نزد اطفال

### نری رنخ ( توبرکلوز ) په ماشومانو کی



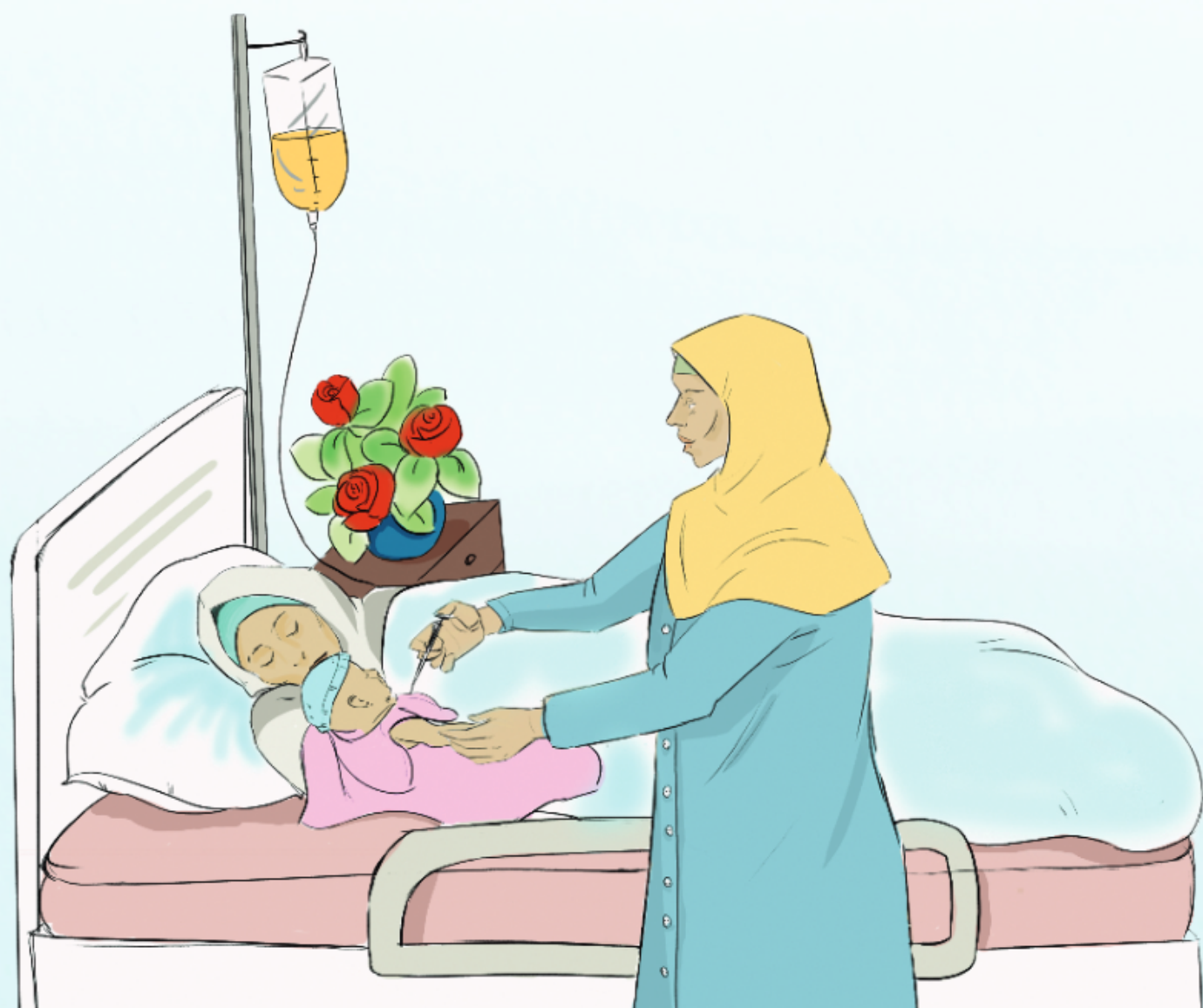
د نری رنخ نښی ماشومانو کی د لویانو په څیر نه وی، که چیری ستاسی ماشوم په سمه توگه وزن نه اخلی، کم علاقه او بی اشتها دی او یا د اوږدی مودی لپاره ټوخیږی، باید ماشوم د نری رنخ د تشخیص لپاره نژدی روغتیایی مرکز کی معاینه شی.

توبرکلوز در اطفال باعث بوجود آمدن اعراض مشابه کاهلان نمیشود، هرگاه طفل تان وزن نمیگیرد، کم علاقه و گوشه گیر، بی اشتها و یا هم سرفه های دوامدار دارد، باید از نظر توبرکلوز در نزدیکترین مرکز صحتی معاینه گردد.

علائم بیماری سل در کودکان با بالغین تفاوت هایی دارد. هر گاه مشاهده کردید که کودکان وزن نمی گیرند، بی حوصله و بی توجه است، اشتها ندارد و یا برای مدت طولانی سرفه می کند، لازم است از نظر ابتلا به سل در نزدیکترین مرکز خدمات جامع سلامت، مورد معاینه قرار گیرد.



## پیشگیری از بیماری سل در نوزادان وقایه مرض توبرکلوز (سل) نزد نوزادان د نری رنخ (توبرکلوز) مخنیوی په نویو زیږیدلی ماشومانو کی



جهت جلوگیری از بروز اشکال وخیم و کشنده سل در کودکان، لازم است واکسن ضد سل (ب، ث، ژ) هرچه زودتر پس از تولد برای نوزادان تزریق شود.

جهت وقایه نوزادان از اشکال وخیم مرض توبرکلوز، نوزاد را هرچه زودتر بعد از تولد واکسین نمایید.

د نری رنخ د شدیدو ډولونو څخه د مخنیوي لپاره خپل نوی زیږیدلي ماشومان ژر تر ژره د زیږیدو نه وروسته واکسین کړی.

# نحوه جلوگیری از سرایت میکروب سل به افراد دیگر

## جلوگیری از سرایت میکروب توبرکلوز (سل)

### د نری رنخ (توبرکلوز) د میکروب د خپریدو څخه مخنیوی



- بازنگهداشتن پنجره ها جهت جریان یافتن هوا و ورود تابش خورشید به داخل اتاق
- بازنگهداشتن کلکین ها جهت جریان هوای آزاد و داخل شدن شعاع آفتاب به داخل اتاق

- د کرکیو خلاص پریښودل د آزادی هوا د بهیر او د لمر وړانگو د داخلیدو لپاره



- جمع آوری وسوزاندن دستمال های مصرفی دور ریز بیمار
- جمع آوری مواد اضافی مریض توبرکلوز و سوختاندن آن
- د ناروغ اضافی مواد باید تول او وسوځول شی



- خوردن غذاهای حاوی پروتئین (حبوبات) و ویتامین توسط بیمار
- استفاده از غذاهای غنی از پروتئین (حبوبات) و ویتامین ها
- د پروتئین لرونکو خوړو او ویتامینونو مصرفول



- پوشاندن دهان و بینی بوسیله دستمال در زمان سرفه و عطسه
- پوشانیدن دهن و بینی بادستمال هنگام سرفه و عطسه زدن
- د توخی او پرنجی پر وخت خولی او پوزی ته دستمال نیول

لانډینی کرنی کولای شی چی د نری رنخ د میکروب د خپریدو مخنیوی وکړی.

کارکردهای بالا میتواند از پخش و سرایت میکروب توبرکلوز جلوگیری نماید.

اقدامات بالا می تواند از پخش و انتشار میکروب سل جلوگیری نماید.

# سل مقاوم به درمان

## توبرکلوز (سل) مقاوم دوایی

### د درملنی په مقابل کی مقاوم نری رنخ (توبرکلوز)



که چیری د نری رنخ (توبرکلوز) ضد درمل موپه منظم او مکمل ډول وانخلي نو کیدای شی چی د نری رنخ شدید ډول رامنځته شی، چی په دی صورت کی د نری رنخ میکروب د عادی درملو په وړاندی مقاوم کیږی، د ناروغی درملنه سخته او اوږد مهاله کیږی چی حتی ناروغ د یوی اوږدی مودی لپاره په روغتون کی بستر کیږی.

در صورتیکه ادویه ضد توبرکلوز را به شکل منظم و مکمل نگیریږد مرض تان وخیمتر گردیده حتی سبب مقاومت میکروب در مقابل داوی ضد توبرکلوز میگردد که تداوی آن دشوار و طولانی بود که حتی نیاز به بستر شدن مریض به مدت دوامدار میشود.

در صورتی که بیمار، درمان ضد سل را بصورت منظم و کامل دریافت نکند، بیماری او به شکل وخیم تری تبدیل شده و میکروب آن نسبت به داروهای معمول ضد سل، مقاوم می شود. در این حالت درمان بیمار بسیار سخت و طولانی خواهد شد و حتی بیمار نیاز به بستری شدن در بیمارستان برای مدتی طولانی خواهد داشت.

